

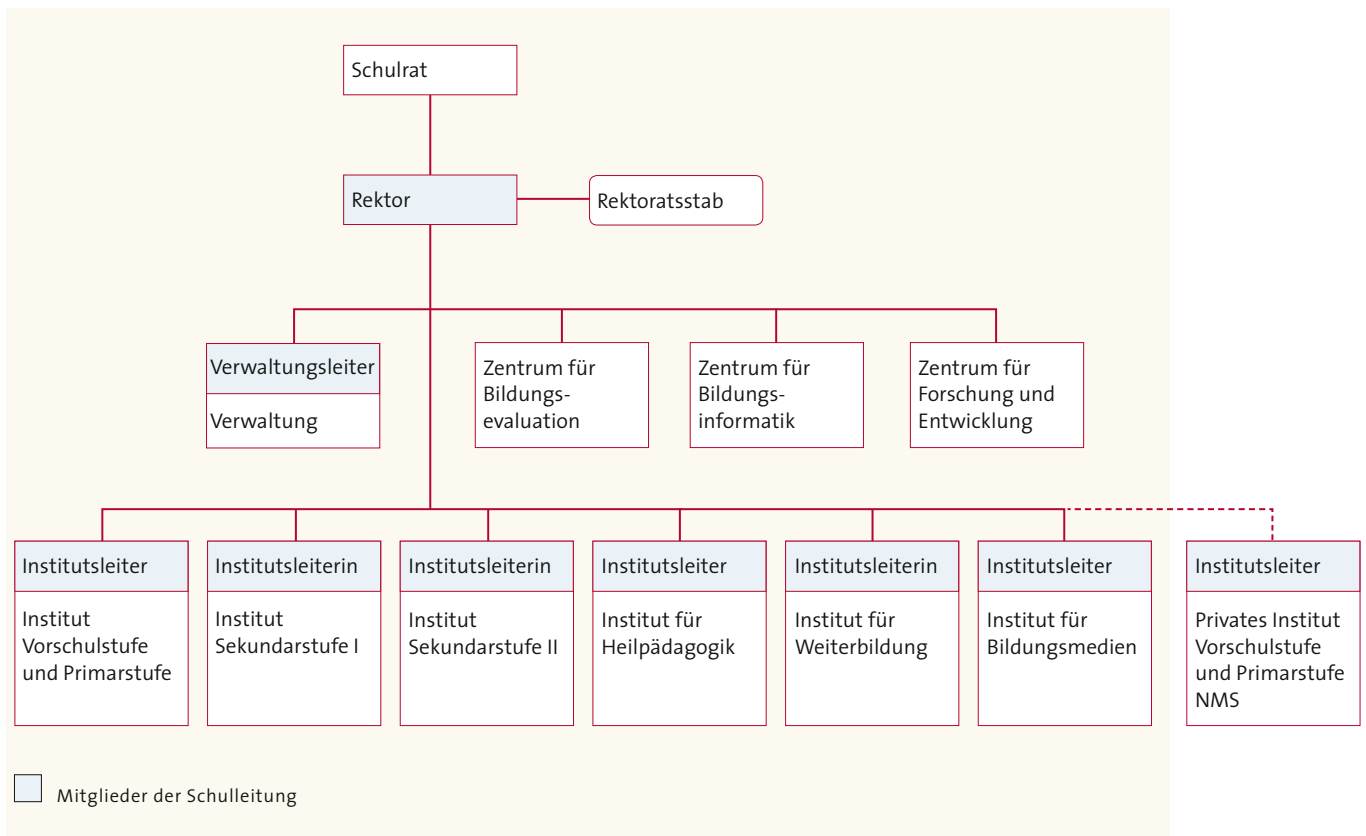
PHBern in Zahlen 2008/2009

Stand: 31. Dezember 2009

Inhaltsverzeichnis

01. Einleitung	3
02. Mitarbeitende	4
Personen nach Organisationseinheit	4
Personen nach Funktion	4
Vollzeitstellen nach Organisationseinheit	5
Vollzeitstellen nach Funktion	5
03. Studierende	6
Vorbildung der Teilnehmenden am Vorbereitungskurs für die Aufnahmeprüfung	6
Studierende der Grundausbildungen	6
Ausserkantonale Studierende der Grundausbildungen	6
Studienbeginnerinnen und -beginner der Grundausbildungen	7
Studierende der Zusatzausbildungen	7
Verliehene Bachelor, Master und Lehrdiplome	7
04. Weiterbildung	8
Anzahl erteilte Kurs- und Beratungsstunden	8
Anzahl durchgeführte Angebote	8
Anzahl Teilnehmende	9
Anzahl Teilnehmende Beratungs- und Unterstützungsangebote für Einzelpersonen	9
Anzahl erteilte Zertifikate Weiterbildungslehrgänge	9
05. Bildungsmedien	10
Ausleihen nach Medienart	10
Ausleihen nach Fachgebiet	10
Benützung Medienwerkstatt	10

01. Einleitung



Stichdatum: 1. Januar 2010

Im Kanton Bern werden seit dem 1. September 2005 die Lehrerinnen und Lehrer für alle Schulstufen an der PHBern ausgebildet. Die PHBern löste die universitäre Lehrerinnen- und Lehrerbildung ab, die 2001 an die Stelle der Lehrerseminare getreten war. Sie stellt die dritte Hochschule im Kanton Bern dar und ist eine öffentlich-rechtliche Anstalt mit eigener Rechtspersönlichkeit. Zu den Angeboten der PHBern gehören neben den Grundausbildungen die Ausbildung in Schulischer Heilpädagogik, die Weiterbildung der Lehrpersonen und Dritter, Forschung und Entwicklung sowie Dienstleistungen in den Bereichen Bildungsmedien, Bildungsevaluation und Bildungsinformatik.

Unter dem Dach der PHBern sind 6 Institute vereint; das Private Institut Vorschulstufe und Primarstufe NMS ist der PHBern angegliedert.

Die drei Zentren für Bildungsevaluation, Bildungsinformatik sowie Forschung und Entwicklung bilden weitere Organisationseinheiten (siehe Schema oben).

Die vorliegenden statistischen Angaben beschreiben die PHBern in Zahlen hinsichtlich Mitarbeitenden (Stand Dezember 2009), Studierenden (Stand Oktober 2009), verliehenen Diplomen (Studienjahr 2008/2009) sowie erbrachten Dienstleistungen der Bereiche Weiterbildung und Bildungsmedien (Studienjahr 2008/2009).

02. Mitarbeitende

Personen nach Organisationseinheit

	Frauen	Männer	Total	Total in %
Rektorat	11	3	14	1 %
Verwaltung	11	13	24	2 %
Institut Vorschulstufe und Primarstufe	139	65	204	20 %
Institut Sekundarstufe I	126	181	307	29 %
Institut Sekundarstufe II	23	34	57	5 %
Institut für Heilpädagogik	25	15	40	4 %
Institut für Weiterbildung	119	98	217	21 %
Institut für Bildungsmedien	25	25	50	5 %
Privates Institut Vorschulstufe und Primarstufe NMS	37	27	64	6 %
Zentrum für Bildungsevaluation	3	2	5	< 1 %
Zentrum für Bildungsinformatik	5	9	14	1 %
Zentrum für Forschung und Entwicklung	5	2	7	1 %
Forschungsprojekte	26	12	38	4 %
Anzahl Personen nach Organisationseinheit*	555	486	1041	100 %

*Dieselbe Person kann an mehreren Organisationseinheiten angestellt sein

Stichdatum: 31. Dezember 2009

Personen nach Funktion

	Frauen	Männer	Total	Total in %
Leitende der Organisationseinheiten	3	10	13	1 %
Bereichs- und Ressortleitende	22	19	41	4 %
Verwaltungsmitarbeitende	94	48	142	13 %
Wissenschaftliche Mitarbeitende	35	32	67	6 %
Dozierende	209	218	427	41 %
Praxislehrkräfte	120	136	256	24 %
Assistierende	72	35	107	10 %
Anzahl Personen nach Funktion*	555	498	1053	100 %

*Dieselbe Person kann mehrere Funktionen einnehmen

Stichdatum: 31. Dezember 2009

Vollzeitstellen nach Organisationseinheit

	Frauen	Männer	Total	Total in %
Rektorat	8,0	2,2	10,2	2 %
Verwaltung	8,8	11,4	20,2	5 %
Institut Vorschulstufe und Primarstufe	42,0	29,9	71,9	17 %
Institut Sekundarstufe I	36,4	46,5	82,9	20 %
Institut Sekundarstufe II	12,5	11,7	24,2	6 %
Institut für Heilpädagogik	12,7	7,8	20,5	5 %
Institut für Weiterbildung	51,7	47,9	99,6	24 %
Institut für Bildungsmedien	15,2	15,4	30,6	7 %
Privates Institut Vorschulstufe und Primarstufe NMS	11,4	7,3	18,7	5 %
Zentrum für Bildungsevaluation	2,1	1,5	3,6	1 %
Zentrum für Bildungsinformatik	2,4	7,3	9,7	2 %
Zentrum für Forschung und Entwicklung	3,4	1,7	5,1	1 %
Forschungsprojekte	11,2	4,6	15,8	4 %
Anzahl Vollzeitstellen nach Organisationseinheit	217,8	195,2	413,0	100 %

Stichdatum: 31. Dezember 2009

Vollzeitstellen nach Funktion

	Frauen	Männer	Total	Total in %
Leitende der Organisationseinheiten	3,0	9,4	12,4	3 %
Bereichs- und Ressortleitende	11,9	10,1	22,0	5 %
Verwaltungsmitarbeitende	57,0	32,9	89,9	22 %
Wissenschaftliche Mitarbeitende	20,9	18,2	39,1	9 %
Dozierende	89,9	104,4	194,3	47 %
Praxislehrkräfte	7,7	8,7	16,4	4 %
Assistierende	27,4	11,6	39,0	9 %
Anzahl Vollzeitstellen nach Funktion	217,8	195,2	413,0	100 %

Stichdatum: 31. Dezember 2009

03. Studierende

Vorbildung der Teilnehmenden am Vorbereitungskurs für die Aufnahmeprüfung

	Total	Total in %
Dreijährige Berufsausbildung mit Berufserfahrung	15	14 %
Berufsmaturität	44	42 %
Fachmittelschule, Diplommittelschule, Handelsmittelschule	38	36 %
Andere Schweizer Ausweise	4	4 %
Ausländische Ausweise	4	4 %
Anzahl Teilnehmende am Vorbereitungskurs für die Aufnahmeprüfung	105	100 %

Stichdatum 15. Oktober 2009

Studierende der Grundausbildungen

	Frauen	Männer	Total	Total in %
Institut Vorschulstufe und Primarstufe	438	55	493	24 %
Institut Sekundarstufe I	462	328	790	38 %
Institut Sekundarstufe II	188	187	375	18 %
Institut für Heilpädagogik	196	20	216	10 %
Privates Institut Vorschulstufe und Primarstufe NMS	174	12	186	9 %
Anzahl Studierende der Grundausbildungen	1458	602	2060	100 %

Stichdatum 15. Oktober 2009

Ausserkantonale Studierende der Grundausbildungen

	Frauen	Männer	Total	Total in %
Institut Vorschulstufe und Primarstufe	110	15	125	21 %
Institut Sekundarstufe I	97	69	166	28 %
Institut Sekundarstufe II	89	85	174	29 %
Institut für Heilpädagogik	94	7	101	17 %
Privates Institut Vorschulstufe und Primarstufe NMS	25	1	26	4 %
Anzahl ausserkantonale Studierende der Grundausbildungen	415	177	592	100 %

Stichdatum 15. Oktober 2009

Studienbeginnerinnen und -beginner der Grundausbildungen

	Frauen	Männer	Total	Total in %
Institut Vorschulstufe und Primarstufe	156	20	176	25 %
Institut Sekundarstufe I	117	81	198	28 %
Institut Sekundarstufe II	101	90	191	27 %
Institut für Heilpädagogik	62	6	68	10 %
Privates Institut Vorschulstufe und Primarstufe NMS	66	6	72	10 %
Anzahl Studienbeginnerinnen und -beginner der Grundausbildungen	502	203	705	100 %

Stichdatum 15. Oktober 2009

Studierende der Zusatzausbildungen

	Frauen	Männer	Total
Nachdiplomstudium Unterricht an Realklassen	33	31	64

Stichdatum 15. Oktober 2009

Verliehene Bachelor, Master und Lehrdiplome

	Frauen	Männer	Total
Institut Vorschulstufe und Primarstufe			
Lehrdiplom für die Vorschulstufe und Primarstufe (1. und 2. Schuljahr)	6	0	6
Lehrdiplom für die Primarstufe (3. bis 6. Schuljahr)	3	1	4
Lehrdiplom für die Vorschulstufe und Primarstufe mit Bachelor of Arts PHBern in Pre-Primary and Primary Education	187	35	222
Institut Sekundarstufe I			
Lehrdiplom für die Sekundarstufe I (ohne Master)	98	56	154
Zusätzliches Lehrdiplom für die Sekundarstufe I	3	2	5
Bachelor of Arts PHBern in Secondary Education (ohne Lehrdiplom)	44	23	67
Nachdiplom für Lehrkräfte an Realklassen	29	36	65
Institut Sekundarstufe II			
Lehrdiplom für Maturitätsschulen	71	72	143
Institut für Heilpädagogik			
Diplom in Schulischer Heilpädagogik mit Master of Arts PHBern in Special Needs Education	52	2	54
Privates Institut Vorschulstufe und Primarstufe NMS			
Lehrdiplom für die Primarstufe (3. bis 6. Schuljahr)	1	0	1
Lehrdiplom für die Vorschulstufe und Primarstufe mit Bachelor of Arts PHBern in Pre-Primary and Primary Education	52	1	53
Anzahl verliehene Abschlüsse	546	228	774

Berichtsperiode 1. August 2008 bis 31. Juli 2009

04.

Weiterbildung

Anzahl erteilte Kurs- und Beratungsstunden

	Total	Total in %
Fach- und stufenspezifische Angebote		
Volksschule	9190	31%
Sekundarstufe II	380	1%
Umsetzung Reformprojekte	1849	6%
Kader- und Systementwicklung	3304	11%
Berufsbiografie, Beratung und Unterstützung		
Berufseinführung	295	1%
Intensivweiterbildung	2650	9%
Berufslaufbahn	292	1%
Beratungs- und Unterstützungsangebote	10'745	36%
Weiterbildungslehrgänge	1331	4%
Anzahl erteilte Kurs- und Beratungsstunden	30'036	100%

Berichtsperiode 1. August 2008 bis 31. Juli 2009

Anzahl durchgeführte Angebote

	Total	Total in %
Fach- und stufenspezifische Angebote		
Volksschule	1096	35%
Sekundarstufe II	60	2%
Umsetzung Reformprojekte	229	7%
Kader- und Systementwicklung	341	11%
Berufsbiografie, Beratung und Unterstützung		
Berufseinführung	27	1%
Intensivweiterbildung	21	1%
Berufslaufbahn	26	1%
Beratungs- und Unterstützungsangebote	1296	42%
Weiterbildungslehrgänge	14	1%
Anzahl durchgeführte Angebote	3110	100%

Berichtsperiode 1. August 2008 bis 31. Juli 2009

Anzahl Teilnehmende

	Total	Total in %
Fach- und stufenspezifische Angebote		
Volksschule	16'299	56 %
Sekundarstufe II	1498	5 %
Umsetzung Reformprojekte	3627	12 %
Kader- und Systementwicklung	3858	13 %
Berufsbiografie, Beratung und Unterstützung		
Berufseinführung	485	2 %
Intensivweiterbildung	157	1 %
Berufslaufbahn	174	1 %
Beratungs- und Unterstützungsangebote	3269	11 %
Anzahl Teilnehmende	29'367	100 %

Berichtsperiode 1. August 2008 bis 31. Juli 2009

Anzahl Teilnehmende Beratungs- und Unterstützungsangebote für Einzelpersonen

	Total	Total in %
Personenzentrierte Beratung	886	76 %
Beratung Case Management	273	24 %
Anzahl Teilnehmende Beratungs- und Unterstützungsangebote für Einzelpersonen	1159	100 %

Berichtsperiode 1. August 2008 bis 31. Juli 2009

Anzahl erteilte Zertifikate Weiterbildungslehrgänge

	Total	Total in %
Führung in Bildungsinstitutionen		
CAS Schulen leiten und führen	63	22 %
CAS Schulqualität und Evaluation	17	6 %
CAS Schulleitungsausbildung im Übergang	152	54 %
Lehren und Lernen		
CAS Innovatives Lehren und Lernen	6	2 %
CAS ICT-Kultur in der Schule	16	6 %
CAS Berufspraxis kompetent begleiten (Praxislehrpersonen)	15	5 %
Kultur und Schule		
CAS Theaterpädagogik in der Schule	8	3 %
CAS Gestaltungsprojekte in der Schule	4	1 %
Anzahl erteilte Zertifikate Weiterbildungslehrgänge	281	100 %

Berichtsperiode 1. August 2008 bis 31. Juli 2009

05. Bildungsmedien

Ausleihen nach Medienart

	Anzahl	Total in %
Buch, Klassenlektüre, Schultheater	94'402	74%
Anschauungsmaterial, Medienpaket, Themenkoffer	3508	3%
Dia, Folie, Wandbild	2332	2%
Video, Tonkassette, Tonbild	11'933	9%
CD-ROM, Compact Disc, DVD	15'953	12%
Anzahl Ausleihen nach Medienart	128'128	100%

Berichtsperiode 1. August 2008 bis 31. Juli 2009

Ausleihen nach Fachgebiet

	Anzahl	Total in %
Natur–Mensch–Mitwelt	56'085	44%
Kindergarten, Unterstufe	25'658	20%
Sprachen	12'085	10%
Mathematik, Informatik	5400	4%
Gestalten	7587	6%
Spiel, Sport, Musik	12'004	9%
Berufswahl, Pädagogik, Erziehung	6629	5%
Klassenlektüre, Schultheater	2680	2%
Anzahl Ausleihen nach Fachgebiet	128'128	100%

Berichtsperiode 1. August 2008 bis 31. Juli 2009

Benützung Medienwerkstatt

	Anzahl	Total in %
Fotografie, Fotolabor	484	16,5%
Computer, Multimedia	392	13,3%
Audio	792	26,9%
Video	834	28,3%
Geräteverleih	215	7,3%
Projektberatungen	109	3,7%
Kurse, Workshops, Vorlesungen	117	4%
Anzahl Benützung Medienwerkstatt	2943	100%

Berichtsperiode 1. August 2008 bis 31. Juli 2009

Das **Rektorat** setzt sich zusammen aus dem Rektor, der für die operative Führung zuständig ist, und dem Rektoratsstab, der den Rektor in seiner Arbeit unterstützt.

Die **Verwaltung** erbringt Dienstleistungen für die Kundinnen und Kunden, die Studierenden sowie für die Dozierenden und die Mitarbeitenden der PHBern.

Das **Institut Vorschulstufe und Primarstufe** bildet Lehrpersonen für die Vorschulstufe (Kindergarten) und die Primarstufe (1.–6. Klasse) aus.

Das **Institut Sekundarstufe I** bildet Lehrpersonen für das 7. bis 9. Schuljahr an Real- und Sekundarschulen (inkl. gymnasialen Unterrichts im 9. Schuljahr) aus.

Das **Institut Sekundarstufe II** bildet Lehrpersonen für die Tätigkeit in allgemein bildenden Schulen der Sekundarstufe II aus.

Das **Institut für Heilpädagogik** bietet aufbauend auf der Grundausbildung für Lehrpersonen einen Studiengang in schulischer Heilpädagogik an.

Das **Institut für Weiterbildung** führt Weiterbildungsangebote für Lehrpersonen sowie den Kurs zur Vorbereitung auf die Aufnahmeprüfung der PHBern.

Das **Institut für Bildungsmedien** mit der Mediothek und dem Bereich Medienpädagogik – ICT unterstützt Lehrpersonen bei der Vorbereitung und der Durchführung ihres Unterrichts.

Das **Zentrum für Bildungsevaluation** erbringt Dienstleistungen in der Schulevaluation und ist in weiteren Bereichen der Bildungsevaluation tätig. Es wirkt zudem in der Umsetzung des Qualitätsentwicklungskonzepts der PHBern mit.

Das **Zentrum für Bildungsinformatik** erbringt für die Angehörigen der PHBern sowie für Schulen im Kanton Bern Dienste im Bereich Informations- und Kommunikationstechnologien (ICT).

Das **Zentrum für Forschung und Entwicklung** führt zu einem selbst Forschungs- und Entwicklungsprojekte mit PHBern-Mitteln und Drittmitteln durch, zum andern unterstützt es die Dozierenden bei ihren Vorhaben.

PHBern

Rektorat

Fabrikstrasse 2
CH-3012 Bern
T +41 31 309 21 11
info@phbern.ch
www.phbern.ch

PHBern

Institut Vorschulstufe und Primarstufe

Institut Sekundarstufe I

Institut Sekundarstufe II

Institut für Heilpädagogik

Institut für Weiterbildung

Institut für Bildungsmedien

Zentrum für Bildungsevaluation

Zentrum für Bildungsinformatik

Zentrum für Forschung und Entwicklung