

# Atelier 6

Des «recommandations Éducation et migration» à l'action

Du cadre national aux traductions institutionnelles

Moira Laffranchini

# Accroche

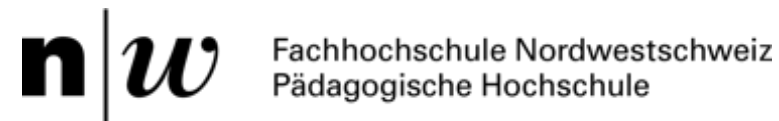
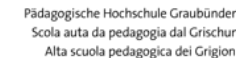
Dans votre institution, où se situe la thématique «Éducation et migration» :

- marginale,
- transversale invisible,
- ou stratégique explicite ?

# Objectifs de l'atelier

- Comprendre les enjeux «Éducation et migration» dans les HEP.
- S'approprier quelques «recommandations»-clés et le curriculum-modèle.
- Identifier des pistes d'action pour la formation, la recherche et le développement institutionnel.

Laffranchini, M. ; Hug, E. ; Imhof, E. ; Kappus, E-N. ; Kassis, A. ; Kosorok, C. ; Losa, S. ; Mantel, C. ; Rodcharoen, P. ; Rotzer, B. ; Sieber Egger, A. ; Sommer-Sutter, B. ; Stienen, A. (2025). *Plan d'action pour la mise en œuvre des « Recommandations Éducation et migration » (Chambre HEP swissuniversities, 2020) dans le contexte de l'égalité des chances et de l'inclusion dans les hautes écoles*. Rapport final.



# Recommandations «Education et Migration» dans le contexte de l'égalité des chances et de l'inclusion au sein des hautes écoles pédagogiques

Adopté par l'Assemblée plénière de la chambre HEP le 9 septembre  
2020

[https://www.swissuniversities.ch/fileadmin/swissuniversities/Dokumente/Kammern/Kammer\\_PH/Empf/200909\\_Empfehlungen\\_AG\\_Bildung\\_und\\_Migration\\_fr.pdf](https://www.swissuniversities.ch/fileadmin/swissuniversities/Dokumente/Kammern/Kammer_PH/Empf/200909_Empfehlungen_AG_Bildung_und_Migration_fr.pdf)

# Cadre et objectifs du projet (P7)

- Période : 2021–2024
- Consortium : 13 hautes écoles pédagogiques suisses
- Objectifs principaux :
  - analyser la prise en compte de l'éducation et de la migration dans les HEP
  - approfondir les six recommandations de swissuniversities
  - identifier des pratiques et leviers de mise en œuvre
  - esquisser un curriculum de formation et des indicateurs de développement institutionnel

# Méthodologie

1. Enquête auprès des 13 HEP (+2)
  - FI et FC, recherche, développement institutionnel, etc.
2. Analyse de :
  - Documents institutionnels (chartes, stratégies, curricula)
  - Offres de formation (initiale/continue)
  - Recherche & développement (projets, publications)
  - Prestations de services et partenariats
3. Analyse détaillée pour la mise en œuvre des six recommandations
  - commentaire critique, d'un approfondissement conceptuel, des indicateurs concrets d'évaluation et de développement.

# « Migration » et « société migratoire »

## De quoi parle-t-on ?

- La migration n'est pas un phénomène temporaire, mais un élément constitutif et structurant de la société et du système éducatif suisse.
- Une « société migratoire » : une société où les mobilités, les statuts de séjour et les histoires migratoires façonnent durablement les parcours scolaires et les institutions.
- La migration est une dimension centrale de la diversité, articulée à l'origine sociale, au statut de séjour, aux expériences de racisme et aux héritages postcoloniaux.
- Le projet P-7 part de ce constat pour penser l'éducation dans une société marquée par la migration, et non malgré la migration.



# Pourquoi parler d’“Éducation et migration”

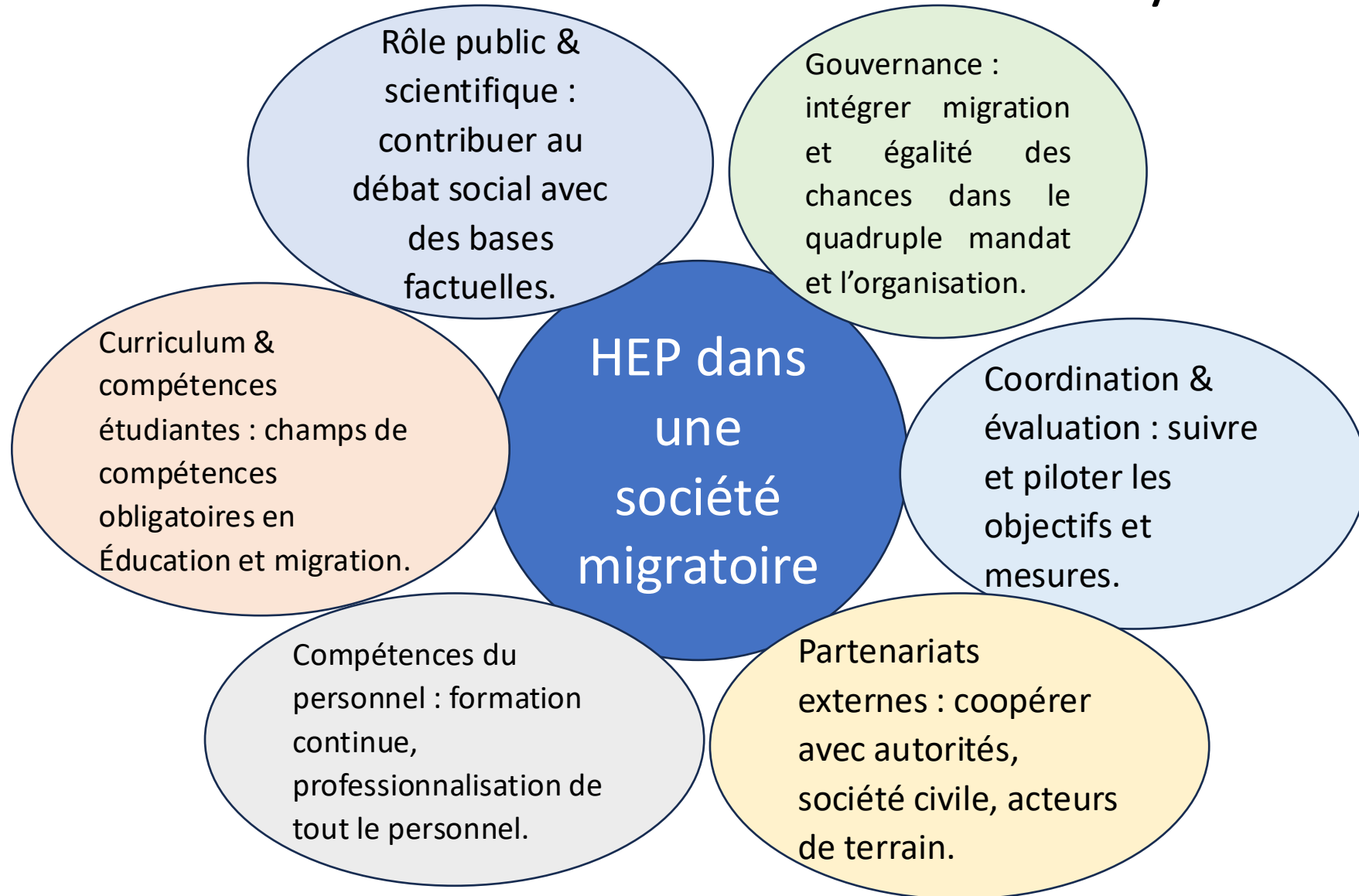
- Les inégalités éducatives restent fortement corrélées au statut migratoire et à l’origine sociale : obstacles structurels à l’accès aux filières post-obligatoires et académiques.
- Si l’on parle seulement de “diversité”, on risque de diluer les effets spécifiques du statut de séjour, du racisme institutionnel et des politiques migratoires.
- D’où le choix de nommer explicitement “Éducation et migration” et de travailler avec la notion de société migratoire.
- Cela permet de rendre visibles les mécanismes d’inégalités et de penser des réponses pédagogiques et institutionnelles ciblées.

# Les six recommandations «Éducation et migration» (swissuniversities, 2020)

1. Tenir compte de « la migration et de l'égalité des chances » dans le quadruple mandat de prestations et dans l'organisation de la haute école
2. Assurer la coordination et l'évaluation des objectifs et des mesures
3. Renforcer la collaboration avec des partenaires externes
4. Développer les compétences du personnel dans le domaine « Education et migration »
5. Définir les domaines de formation et de compétences dans le domaine « Education et migration »
6. Contribuer au débat sur la thématique dans une démarche pragmatique et scientifique

Les six recommandations visent à répondre de façon systémique à ces enjeux de société migratoire : gouvernance, coordination, partenariats, compétences du personnel, curriculum et rôle public

# Les 6 recommandations comme système



# Le curriculum-modèle – Recommandation 5

- 4 blocs de compétences:
  - Comprendre dynamiques migratoires et mécanismes de sélectivité et d'exclusion dans le système éducatif.
  - Développer des approches inclusives et antiracistes, capables d'analyser les rapports de pouvoir et les discriminations.
  - Travailler avec le multilinguisme comme ressource : didactique sensible à la langue et à la langue de scolarisation comme L2.
  - Coopérer avec familles, communautés, partenaires de la société civile, y compris des spécialistes interculturel·le·s.

# Quelques résultats de l'enquête

## Hétérogénéité des pratiques dans les 13 HEP

- Le thème «Éducation et migration» est présent partout, mais de manière très inégale et souvent fragmentée.
- Aucune HEP n'applique encore les 6 recommandations de façon systématique ; beaucoup d'initiatives restent liées à des personnes ou projets.
- Une intégration encore souvent fragmentée entre formation, recherche et développement ;
- Des exemples prometteurs existent (curricula, CAS/DAS, dispositifs de suivi, partenariats), mais ils demandent un ancrage plus stratégique.

# Activité en sous-groupes :

## trois « portes d'entrée »

Porte 1 – Gouvernance & coordination (Rec. 1–2).

Porte 2 – Curriculum & formation initiale / continue (Rec. 4–5).

Porte 3 – Recherche, services, rôle public (Rec. 3–6).

- Choisissez le groupe qui correspond le mieux à votre rôle ou à vos intérêts.
- En 30 minutes, remplissez la fiche-papier en trois temps :
  - constats,
  - tensions,
  - pistes d'action à 1-5 ans.
- Chaque groupe partage en 3 minutes : un constat, une tension, une action prioritaire

# Ouverture

- Les recommandations « Éducation et migration » ne constituent pas un modèle prescriptif, mais un cadre structurant pour penser la transformation des hautes écoles dans une société de migration.
- Les résultats du projet montrent que les avancées les plus durables reposent sur :
  - un ancrage institutionnel explicite ;
  - une articulation étroite entre formation, recherche et développement ;
  - une gouvernance attentive aux dynamiques de long terme.
- La discussion reste ouverte : il s'agit moins d'atteindre un état final que de consolider des trajectoires institutionnelles réflexives et critiques.